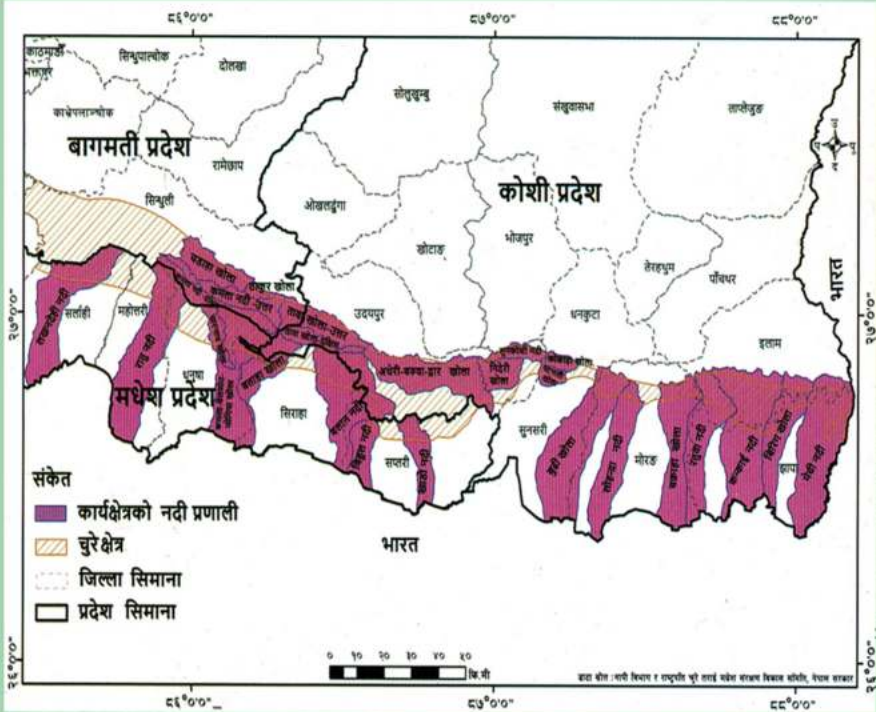


# चुरे उत्थानशील आयोजना

## Building a Resilient Churia Region in Nepal (BRCRN)

### संक्षिप्त परिचय



आयोजनाको कार्यक्षेत्र



नेपाल सरकार

वन तथा वातावरण मन्त्रालय

**चुरे उत्थानशील आयोजना**

आयोजना व्यवस्थापन इकाई

बबरमहल, काठमाडौं, फोन नं. ०१-५३४९४८७

इमेल: [brcrn.nepal@brcrn.gov.np](mailto:brcrn.nepal@brcrn.gov.np), वेब साईट: [brcrn.gov.np](http://brcrn.gov.np)

२०८०, असार



CERP समिक्षा तथा प्रमाणिकरण गोष्ठी, मधेश प्रदेश

## १. परिचय

नेपाल सरकार र संयुक्त राष्ट्रसंघ खाद्य तथा कृषि सङ्गठन (FAO) नेपालको संयुक्त प्रयासबाट नेपालको मध्य तथा पूर्वि भागको चुरे क्षेत्रको उत्थानशीलता बृद्धिको लागि **चुरे उत्थानशील आयोजना** तर्जुमा गरिएको हो । यो आयोजना हरित जलवायु कोषको सहयोगमा नेपाल सरकार र संयुक्त राष्ट्रसंघ खाद्य तथा कृषि सङ्गठन बीच मिति ०३ मे सन् २०२० मा सम्झौता भै वन तथा वातावरण मन्त्रालय र संयुक्त राष्ट्रसंघ खाद्य तथा कृषि सङ्गठनको संयुक्त व्यवस्थापन कार्यान्वयनमा रहेको आयोजना हो ।

आयोजनाको कार्यान्वयनका लागि केन्द्रमा आयोजना व्यवस्थापन इकाई रहेको छ भने यसको कार्य क्षेत्र अन्तर्गत कोशी प्रदेशको इटहरी, मधेश प्रदेशको बर्दिवास र बागमती प्रदेशको सिन्धुली गरी तीन वटा प्रदेशस्तर आयोजना व्यवस्थापन इकाईहरू कार्यरत रहेका छन् ।

करिब ७५० वटा समुदायस्तरका संस्थाहरू परिचालन गरी कार्यक्रम कार्यान्वयन गर्ने लक्ष्य लिएको यो आयोजना हरित जलवायु कोषको सहायतामा नेपालमा कार्यान्वयनमा आएको पहिलो आयोजना हो । यस आयोजनाका लागि हरित जलवायु कोष (Green Climate Fund-GCF) को ३ करोड ९३ लाख नगद र नेपाल सरकारको ८० लाख ४२ हजार अमेरिकी डलर बराबरको नगद तथा वस्तुगत योगदान समेत गरी कुल जम्मा ४ करोड ३४ लाख ४२ हजार अमेरिकी डलर अर्थात करिब ५ अरब ६० लाख नेपाली रुपैयाँ लगानी रहने गरी ७ वर्ष अवधिको लागि आयोजना कार्यान्वयन शुरूवात भएको छ ।

## २. आयोजना अवधि

आयोजना प्रभावकारी मिति: २०७७ साल बैशाख ३० गते (सन् २०२० मे १२ तारिख)।

कूल आयोजना अवधि: आ.व. ०७७/०७८ देखि आ.व. ०८४/०८५ सम्म  
(सन् २०२० मे देखि सन् २०२७ अप्रिल) सात बर्ष ।

तयारी चरण: आ.व. ०७७/०७८ र ०७८/०७९

कार्यान्वयन चरण: आ.व. ०७९/८० देखि ०८४/८५ सम्म ।



तस्वीर: १ चुरे क्षेत्र अन्तर्गत रातु नदी किनारका वस्ति तथा कृषि भूमि, महोत्तरी

### ३. उद्देश्य तथा लक्ष्य

#### ३.१ समग्र लक्ष्य (Overall objective)

एकीकृत ग्रामिण विकास र दिगो प्राकृतिक स्रोत व्यवस्थापनको माध्यमबाट चुरे क्षेत्रको पारिस्थितिकीय प्रणालीमा सुधारका साथै संकटासन्न समुदायको जलवायु समानुकूलन क्षमतामा अभिवृद्धि गर्ने ।

#### ३.२ संभाग अनुसारको उद्देश्य (Component wise Objectives)

१. जलवायु उत्थानशीलताका लागि दिगो प्राकृतिक स्रोत व्यवस्थापनलाई सुदृढ गर्ने ।
२. जलवायु उत्थानशीलताका लागि दिगो प्राकृतिक स्रोत व्यवस्थापन योजना र संस्थागत सुदृढीकरण गर्ने ।
३. जलवायु उत्थानशीलताका लागि दिगो प्राकृतिक स्रोत व्यवस्थापन सम्बन्धी जागरण, जानकारी साथै स्थानीय क्षमता अभिवृद्धि गर्ने ।

यस आयोजनाको उद्देश्य पुरा हुँदा निम्नानुसारका नतिजाहरू प्राप्त हुने अपेक्षा गरिएको छ ।

तालिका नं. १: आयोजनाको अपेक्षित परिणामहरू

परिणाम	सूचक	परिमाणात्मक लक्ष्य (२०२७)
१. भूमि वा वन क्षेत्रको व्यवस्थापनमा सुधार भई उत्सर्जन घटाउन योगदान पुगेको हुने	कार्वनडाइअक्साइडको उत्सर्जन घटाउन योगदान गर्ने सुधारिएको तथा प्रभावकारी व्यवस्थापन अन्तर्गतको भूमि वा वन क्षेत्रको क्षेत्रफल (हेक्टरमा)	(१) करिब ४८,७७२ हेक्टरमा जलवायु उत्थानशील कृषि अभ्यास कार्यान्वयन । (२) करिब १४८,९९८ हेक्टर वन पारिस्थितिकीय प्रणालीको दिगो व्यवस्थापन । (३) पुनरुत्थान सहयोग मार्फत करिब १२,७९२ हेक्टर सामुदायिक व्यवस्थापनको प्राकृतिक वन क्षेत्र पुनर्स्थापना । (४) करिब ५,८४० हेक्टर नयाँ वृक्षारोपण वन स्थापना ।

परिणाम	सूचक	परिमाणात्मक लक्ष्य (२०२७)
२. जलवायु परिवर्तनका जोखिमहरू र ति जोखिम न्यूनीकरणका उपायहरूबारे सचेतना अभिवृद्धि भएको हुने ।	जलवायुजन्य जोखिम र सोसंग सम्बन्धित उचित प्रतिकार्यहरूबारे सचेतना अभिवृद्धि भएका पुरुष र महिलाको संख्या	पुरुष: ४,८१,६३४ पुरुष: ४,८१,६३४ <b>कूल: ९,६३,२६८</b>
३. जलवायु उत्तरदायी योजना तथा विकासका लागि संस्थागत र नियामक प्रणाली बलियो भएको हुने ।	प्रभावकारी समन्वय संयन्त्रको संख्या र स्तर	नियमित बैठक, उपयुक्त प्रतिनिधित्व, सूचना प्रवाह र उठान गरिएका विषयहरूमा अनुगमन सहितका २६ वटा नदी प्रणाली तहका क्रियाशील समन्वय सञ्जालहरू निर्माण ।

## ४. कार्यान्वयन संरचना

केन्द्रमा नेपाल सरकार, वन तथा वातावरण मन्त्रालयका सचिवको अध्यक्षतामा विभिन्न मन्त्रालय, विभाग, राष्ट्रपति चुरे तराई मधेस संरक्षण विकास समिति, विकास साभेदार संयुक्त राष्ट्रसंघ खाद्य तथा कृषि सङ्गठन, सञ्जालहरू (वन समूह, आदिवासी जनजाती, महिला आदि) सहितको बहुसरोकारवाला **आयोजना निर्देशक समिति** र प्रदेशस्तरमा वन तथा वातावरण क्षेत्र हेर्ने मन्त्रालयका सचिवको अध्यक्षतामा बहुसरोकारवाला **प्रदेशस्तरीय आयोजना समन्वय समिति** रहने प्रावधान रहेको छ । यसरी नै प्रत्येक नदी प्रणालीमा स्थानीय तहसंगको समन्वयमा **समुदायमा आधारित वन तथा कृषि समिति**ले योजना तर्जुमा, कार्यान्वयन र अनुगमनको काम गर्ने व्यवस्था गरिएको छ ।

### ४.१ आयोजना व्यवस्थापन इकाईहरू (Project Management Units)

केन्द्र: आयोजना व्यवस्थापन इकाई (Project Management Unit-PMU) - १ ।  
प्रदेश: प्रदेशस्तरीय आयोजना व्यवस्थापन इकाई (Provincial Project Management Unit-PPMU) - ३ ।

### ४.२ संयुक्त राष्ट्रसंघ खाद्य तथा कृषि संगठनको प्राविधिक सहायता (FAO Technical Assistance)

केन्द्र तथा प्रदेशस्तरमा कार्यक्रम कार्यान्वयनका लागि आवश्यक प्राविधिक सहायताको लागि बहुविषयगत जनशक्ति परिचालन गर्ने ।

## ५. कार्य क्षेत्र

यस आयोजनाको कार्य क्षेत्र अन्तर्गत कोशी प्रदेश, मधेश प्रदेश र बागमती प्रदेश गरी ३ वटा प्रदेशका चुरे क्षेत्रमा पर्ने २६ वटा नदी प्रणालीलाई समेटिएको छ । तिनी २६ वटा नदी प्रणालीले समेटने पालिकाहरूमा कार्यक्रम कार्यान्वयन गर्ने लक्ष्य रहेको छ । जस अनुसार २६ वटा नदी प्रणालीको कुल क्षेत्रफल ७२०,६२० हेक्टर रहेको छ । यसमा कोशी प्रदेशका ५ जिल्लाका गरी १३ नदी प्रणालीमा कुल आयोजना क्षेत्रफलको ५३.७६%, मधेश प्रदेशका ५ जिल्लाका ८ वटा नदी प्रणालीले ३६.६५% र बागमती प्रदेशको १ जिल्लाको ५ वटा नदी प्रणालीले ९.५८% क्षेत्रफल ओगटेको छ । त्यस्तै आयोजना क्षेत्रका कूल लाभान्वित जनसंख्या ३२,३६,२४८ मध्ये कोशी प्रदेशमा ५२.१७%, मधेश प्रदेशमा ४२.६२% र बागमती प्रदेशमा ५.२१% रहेको छ ।

तालिका नं.२: प्रदेशस्तरीय नदी प्रणाली, जोखिमस्तर, क्षेत्रफल र जनसंख्याको विवरण

क्र.सं	प्रदेश	जिल्ला	नदी प्रणाली	जोखिम स्तर	क्षेत्रफल(हे.)	जनसंख्या
१	कोशी प्रदेश	इलाम/भापा	मेची नदी	मध्यम	५९,३२६	३,१०,४७९
२	कोशी प्रदेश	इलाम/भापा	रतुवा नदी	उच्च	३६,६८९	१,७४,५९३
३	कोशी प्रदेश	इलाम/भापा	बिरिङ खोला	मध्यम	२६,९५२	१,०६,४९६
४	कोशी प्रदेश	इलाम/भापा	कनकाई नदी	उच्च	५६,५७८	१,६४,१४०
५	कोशी प्रदेश	मोरङ	बक्राहा खोला	मध्यम	३८,४४८	१,६१,३७४
६	कोशी प्रदेश	मोरङ	बुढीखोला	मध्यम	६२,०५७	४,५६,३४३
७	कोशी प्रदेश	मोरङ	लोहन्द्रा नदी	मध्यम	३६,१११	१,७१,३४७
८	कोशी प्रदेश	सुनसरी	कोकाहा खोला	उच्च	३,३१२	५,०९०
९	कोशी प्रदेश	सुनसरी	पटनाली खोला	उच्च	५,१८५	८,९१२
१०	कोशी प्रदेश	उदयपुर	गिदेरी खोला	उच्च	११,६९४	१३,५४९
११	कोशी प्रदेश	उदयपुर	सुनकोशी नदी	उच्च	४,८२९	६,६५७
१२	कोशी प्रदेश	उदयपुर	तावाखोला दक्षिण	उच्च	९,११९	१२,२८२
१३	कोशी प्रदेश	उदयपुर	अधेरी-बरुवा-द्वार खोला	उच्च	३७,१४६	९७,२३३
<b>कोशी प्रदेश जम्मा</b>		<b>५</b>	<b>१३</b>	<b>-</b>	<b>३,८७,४४६</b>	<b>१६,८८,४९५</b>
१४	मधेश प्रदेश	सप्तरी	खाडो खोला	मध्यम	१७,३४४	१,०४,३६७
१५	मधेश प्रदेश	सप्तरी	बिहुल नदी	मध्यम	१४,५४२	८७,६११
१६	मधेश प्रदेश	सिरहा	बलान नदी	मध्यम	५२,२५५	१,७९,२१५
१७	मधेश प्रदेश	सिरहा	बताहा खोला	मध्यम	१२,३२७	६७,३८७

क्र.सं	प्रदेश	जिल्ला	नदी प्रणाली	जोखिम स्तर	क्षेत्रफल(हे.)	जनसंख्या
१८	मधेश प्रदेश	धनुषा	चारनाथ खोला	मध्यम	८,४८५	२२,०५३
१९	मधेश प्रदेश	धनुषा	कमला-बेलसोत-जोगिया नदी	मध्यम	५३,०४२	२,४२,८४५
२०	मधेश प्रदेश	महोत्तरी	रातु नदी	मध्यम	५८,५३९	३,९९,७३२
२१	मधेश प्रदेश	सर्लाही	लखनदेही खोला	उच्च	४७,६९९	२,८४,०३३
<b>मधेश प्रदेश जम्मा</b>		<b>५</b>	<b>८</b>	<b>-</b>	<b>२,६४,९४५</b>	<b>९३,७९,२४३</b>
२२	बागमती प्रदेश	सिन्धुली	ठाकुर खोला	उच्च	२,४२३	६,९५७
२३	बागमती प्रदेश	सिन्धुली	चदहा खोला	उच्च	९६,९९८	३४,८३३
२४	बागमती प्रदेश	सिन्धुली	कमला उत्तर	उच्च	९७,०७०	३५,४७८
२५	बागमती प्रदेश	सिन्धुली	कमला दक्षिण	उच्च	९४,८५४	२७,५७५
२६	बागमती प्रदेश	सिन्धुली	तावाखोला उत्तर	उच्च	९८,५६४	६३,६६७
<b>बागमती प्रदेश जम्मा</b>		<b>१</b>	<b>५</b>	<b>-</b>	<b>६९,०२९</b>	<b>९,६८,५९०</b>
<b>जम्मा</b>		<b>११</b>	<b>२६</b>	<b>-</b>	<b>७२०,६२०</b>	<b>३२,३६,२४८</b>



तस्वीर २ : लखनदेही नदी प्रणाली, सर्लाही

## ६. सवेदनशील पारिस्थितिकीय प्रणाली पुनर्स्थापना योजना (CERP)

आयोजनाले २६ वटै नदी प्रणालीहरूमा बहुसरोकारवाला नागरिक समाज, समुदायमा आधारित संस्थाहरू र सरकारी निकायका प्रतिनिधिहरू समेतको सहभागितामूलक छलफल, स्थलगत अवलोकन र अन्तरसम्वादबाट संवेदनशील पारिस्थितिकीय प्रणाली पुनर्स्थापना योजना (CERP) तयार गरी नदी प्रणालीस्तर, प्रदेशस्तर र केन्द्रस्तरबाट समेत प्रमाणिकरण भईसकेको छ । यी योजनाको प्रभावकारी कार्यान्वयनबाट प्रत्येक नदी प्रणालीको अति जोखिमयुक्त (Hotspot) पारिस्थितिकीय अवस्थालाई पुनर्स्थापना गर्ने लक्ष लिइएको छ । CERP नदी प्रणालीमा आधारित भएर सञ्चालन गरिने पारिस्थितिकीय प्रणाली पुनर्स्थापना क्रियाकलापहरूलाई समेटेर दिर्घकालिन लक्ष्य उद्देश्य समेत हासिल गर्ने गरी तयार गरिएको योजनाको खाका हो । यस योजनाले चुरे क्षेत्रमा जलवायु उत्थानशील भू-उपयोग अभ्यासहरूलाई विकासको मूलधारमा ल्याउन निर्देश गर्दछ । यी योजना मिति २०८० जेठ २६ गतेको आयोजना निर्देशक समिति (PSC) बैठकबाट स्वीकृत भईसकेका छन् । CERP चुरे उत्थानशील आयोजनाको लागि "जीवित दस्तावेज (Living Document)" हो र यसलाई समयानुकूल परिवर्तन गर्दै लैजान सकिनेछ ।

तालिका नं. ३: संवेदनशील पारिस्थितिकीय प्रणाली पुनर्स्थापना योजना (CERP) मा उल्लेखित प्रमुख क्रियाकलापहरू

क्र.सं.	प्रमुख क्रियाकलापहरू	इकाई	CERP मा उल्लेखित परिमाण
१	कृषक पाठशाला (Farmers Field School) स्थापना	वटा	१९६
२	जलवायु उत्थानशील कृषि अभ्यास (Climate Resilient agriculture practice )	हेक्टर	८७,४६५
३	कृषि वन (Agroforestry)	हेक्टर	७,७१५
४	साना निजी वन नर्सरी स्थापना (On farm– tree nursery establishment )	वटा	४५
५	बायोग्याँस प्लान्ट स्थापना (Biogas plant installation) सहयोग	वटा	५,०००
६	गल्छी नियन्त्रण (Gully treatment)	वटा	३९९
७	चेक ड्याम, जल पुनर्भरण पोखरी निर्माण (Check dam, water harvesting pond)	वटा	३२७
८	वन व्यवस्थापन कार्ययोजना तयारी/परिमार्जन (Forest management OP preparation/revision)	वटा	१,०४५



क्र.सं.	प्रमुख क्रियाकलापहरू	इकाई	CERP मा उल्लेखित परिमाण
९	दिगो वन व्यवस्थापन (Sustainable forest management )	हेक्टर	१,८६,५७३
१०	वन नर्सरी (Forest nursery)	वटा	६९
११	नमुना वृक्षरोपण (Demonstration plantation)	हेक्टर	१,४०८
१२	नदी तटीय वृक्षरोपण (Riparian plantation)	हेक्टर	९७७
१३	सामुदायिक वृक्षरोपण (Community land plantation)	हेक्टर	५,३०१
१४	प्राकृतिक पुनर्जन्तुत्व सहयोग (Assisted natural regeneration)	हेक्टर	१७,३९३
१५	निजी वन स्थापना (Woodlot establishment in private land)	हेक्टर	४,४४२

### ७. समुदायस्तरका सहयोगी निकाय तथा संस्थाहरू

यस आयोजनाले राखेका उद्देश्य तथा लक्ष्यहरूको प्राप्ति एवं सकारात्मक परिणाम प्राप्त गर्नका लागि समुदायमा आधारित संस्थाहरू (सामुदायिक वन उपभोक्ता समूह, कबुलियती वन समूह, साभेदारी वन समूह, भू तथा जलाधार संरक्षण समूह, कृषक समूह आदि) संग मिलेर कार्यक्रमहरू कार्यान्वयन गर्ने रणनीति रहेको छ । आयोजनाको कार्य क्षेत्रमा काम गरिरहेका कम्तिमा ७५० वटा समुदायमा आधारित संस्थाहरू यस आयोजनाबाट लाभान्वित हुने अपेक्षा गरिएको छ । नदी प्रणाली अन्तर्गतका क्षेत्रहरूमा रहेका सामुदायिक संस्थाहरूबाट नै अधिकांश क्रियाकलापहरू कार्यान्वयन गर्ने प्रावधान रहेको छ ।

तालिका नं. ४: सहयोगी निकाय तथा संस्थाहरू

क्र.सं.	संस्था	संख्या	घरधुरी
१	सामुदायिक वन उपभोक्ता समूह	५५७ (७४.२६ प्रतिशत)	१,००,२६०
२	साभेदारी वन उपभोक्ता समूह	३ (०.४ प्रतिशत)	९६,६८१
३	कृषक समूह तथा भूसंरक्षण उपभोक्ता समूह	५० (६.६६ प्रतिशत)	२,०००
४	सार्वजनिक जग्गा वन उपभोक्ता समूह	१०० (१३.३३ प्रतिशत)	१,५००
५	कबुलियती वन उपभोक्ता समूह	४० (५.३३ प्रतिशत)	२४०
	<b>जम्मा</b>	<b>७५० (१०० प्रतिशत)</b>	<b>२,००,६८१</b>

## ८. जिल्लास्थित कार्यालयहरूको भूमिका

आयोजना क्षेत्र अन्तर्गतका जिल्लाहरूमा रहेका प्रदेश मातहतका वन, वातावरण र कृषि क्षेत्रसंग सम्बन्धित विषयगत कार्यालयहरूको भूमिका तथा प्राविधिक सहयोग यस आयोजनाको लागि मुख्य ज्ञान तथा प्राविधिको स्रोत रहेको छ । कतिपय प्राविधिक ज्ञानको आवश्यक पर्ने क्रियाकलापहरूको व्यवस्थापन जिल्लास्थित विषयगत कार्यालयहरूबाट गर्न सकिने प्रावधान रहेको छ ।

## ९. स्थानीय तहहरूको भूमिका

यस आयोजनाको सफलताका लागि स्थानीय तहहरू: नगरपालिका तथा गाउँपालिकाहरू एवं सम्बन्धित वडाहरूसंगको सहकार्य तथा समन्वयलाई प्रभावकारी बनाउँन जरूरी रहेको छ । अतः संवेदनशील पारिस्थितिकीय प्रणाली पुनर्स्थापना योजना तयारीको पूर्व चरण देखि कार्यक्रम कार्यान्वयन एवं अनुगमन मूल्याङ्कनमा स्थानीय तहहरू र पदाधिकारीहरूसंगको सहकार्य अपरिहार्य रहेको हुँदा यसै अनुरूप आयोजना व्यवस्थापन इकाईहरूले समन्वय गरेर कार्यक्रम अगाडी बढाउनेछन् ।

## १०. प्रमुख क्रियाकलापहरू

संवेदनशील पारिस्थितिकीय प्रणाली पुनर्स्थापना योजना (Critical Ecosystem Restoration Plan—CERP) २६ वटा तयार भई स्वीकृत पनि भईसकेको छ । आयोजनामा तीनवटा सम्भाग (Component) हरू रहेका छन् भने जम्मा २० वटा क्रियाकलापहरू रहेका छन् । समग्रमा प्रमुख क्रियाकलापहरू निम्न बमोजिम रहेका छन् ।

क. कृषक पाठशाला स्थापना,

ख. जलवायु उत्थानशील भू-उपयोग र कृषि प्रणालीको अभ्यास ।

ग. कृषकहरूलाई तालिम प्रदान गरी कृषिवनको अभ्यास बसाल्ने ।

घ. चेक ड्याम, गल्छी नियन्त्रण, संरक्षण पोखरी लगायत वातावरण मैत्री साना संरचनाहरू निर्माण गरी जलवायु परिवर्तनबाट उत्पन्न नकारात्मक असर जस्तै: भू-क्षय, गेग्रान, बाढी, पहिरो आदिको समस्या न्युनिकरण गर्ने ।

ङ. समुदायमा आधारित संस्थाहरूको क्षमता बृद्धि ।

च. समुदायमा आधारित वन व्यवस्थापन पद्धती सुदृढीकरणका लागि वन कार्ययोजना तयारी/नविकरण एवं परिमार्जन गर्ने ।

छ. समुदायमा आधारित दिगो वन व्यवस्थापनको अभ्यास गर्ने ।

ज. सामुदायिक वन उपभोक्ता समूह लगायत साभेदारी वन समिति र कबुलियती वन समूहहरू मार्फत नर्सरी स्थापना र विरुवा उत्पादन गर्ने ।

- भ. साना नीजि वन नर्सरी स्थापना ।
- ज. नदी तटीय वृक्षरोपण, खाली तथा नाङ्गो ठाउँमा सामुदायिक वृक्षरोपण गर्ने ।
- ट. बायोग्याँस प्लान्ट स्थापना सहयोग ।
- ठ. वन क्षेत्रमा कार्यरत कर्मचारी र समुदायमा आधारित संस्थाहरूको क्षमता बृद्धि गरी प्राकृतिक पुनर्उत्पादन सहयोग (ANR) विस्तार गर्ने ।
- ड. निजी जग्गामा वन स्थापना गरी काठ, दाउरा, डालेघाँसको परनिर्भरतालाई न्युनिकरण गर्ने ।
- ढ. समुदायमा आधारित संस्थाहरूलाई तालिम प्रदान गरी जलवायु उत्थानशील भू-उपयोग योजना र दिगो प्राकृतिक स्रोत व्यवस्थापन गर्ने ।
- ण. २६ वटै नदी प्रणालीमा संवेदनशील क्षेत्र पुनर्स्थापना योजना तयार गरी कार्यान्वयन गर्ने ।



तस्वीर: ३ चेकड्याम निर्माण तथा संरक्षण पोखरी, जलकन्या सामुदायिक वन केरावारी, मोरङ

## ११. पालिका अनुसार नदी प्रणाली र वडाहरूको विवरण

यस आयोजनाको कार्यक्षेत्र अन्तर्गतका २६ वटा नदी प्रणालीहरूमा ११३ वटा पालिकाहरू र ७५७ वटा वडाहरू रहेका छन । कुनै कुनै पालिका/वडाको ०.५% भन्दा कम क्षेत्रफल मात्र समेटिएको छ, त्यस्तो अवस्थामा उक्त पालिका/वडालाई गणनामा समावेश गरिएको छैन । ति पालिका/वडाहरूलाई समेत गणना गर्दा संख्या बढ्ने देखिन्छ । आवश्यकता र संवेदनशीलता अनुसार त्यस्ता पालिका/वडाहरूलाई पछि समायोजन गर्न सकिनेछ ।

तालिका नं. ६: नदी प्रणालीले ढाकेको गाउँपालिका/नगरपालिका र वडाहरू

क्र.सं	पालिका	जिल्ला	नदी प्रणाली	वडा संख्या	वडा नं.	ढाकेको क्षेत्र
१	अग्नीसाईर कृष्णा-सवरन गा.पा.	सप्तरी	खाडो नदी	२	२,३	आंशिक
२	अर्जुनधारा न.पा.	भापा	बिरिङ	६	१,२,३,४,५,७	पूर्ण
			मेची नदी	४	६,९,१०,११	आंशिक
३	औरही न.पा.	महोत्तरी	रातु नदी	७	१,२,३,४,५,६,७	पूर्ण
४	बागमती न.पा.	सर्लाही	लखनदेही खोला	४	४,१०,११,१२	आंशिक
५	बलान बिहुल गा.पा.	सप्तरी	बलान नदी	४	८,९,१०,११	पूर्ण
			बिहुल खोला	२	४,७	पूर्ण
६	बलवा न.पा.	महोत्तरी	रातु नदी	७	१,२,३,४,५,६,७	पूर्ण
७	बराहक्षेत्र न.पा.	सुनसरी	पटनाली	३	१,२,३	आंशिक
८	बरहथवा न.पा.	सर्लाही	लखनदेही खोला	६	९,१०,१२,१६,१७,१८	आंशिक
९	बर्दिबास न.पा.	महोत्तरी	रातु नदी	११	१,२,३,४,५,६,७,८,९,१२,१३	पूर्ण
१०	बाह्रदशी गा.पा.	भापा	बिरिङ	७	१,२,३,४,५,६,७	आंशिक
११	बर्जु गा.पा.	सुनसरी	बुढीखोला	६	१,२,३,४,५,६	पूर्ण
१२	बसबरीया गा.पा.	सर्लाही	लखनदेही खोला	३	१,८,९	आंशिक
१३	बटेश्वर गा.पा.	धनुषा	रातु नदी	२	१,२	आंशिक
१४	बेलका न.पा.	उदयपुर	अँधेरीखोला, बरुवा खोला, द्वारखोला	२	१,२	आंशिक
			गिदेरी खोला	५	३,४,५,६,९	आंशिक
			सुनकोशी नदी	१	७	आंशिक
१५	बेलबारी न.पा.	मोरङ	लोहन्द्रा नदी	८	१,२,३,४,५,६,९,११	आंशिक
१६	भद्रपुर न.पा.	भापा	मेची खोला	१०	१,२,३,४,५,६,७,८,९,१०	पूर्ण
१७	भगवानपुर गा.पा.	सिरहा	बलान नदी	३	१,२,४	आंशिक
१८	भंगहा न.पा.	महोत्तरी	रातु नदी	६	१,२,४,५,६,७	आंशिक
१९	बिदेह न.पा.	धनुषा	कमला -बेलसोत-जोगिया	६	१,२,३,४,५,६	आंशिक
२०	बिराटनगर महानगरपालिका	मोरङ	बुढीखोला	६	४,५,६,११,१२,१६	आंशिक

क्र.सं	पालिका	जिल्ला	नदी प्रणाली	वडा संख्या	वडा नं.	ढाकेको क्षेत्र
२१	बिर्तामोड न.पा.	भापा	बिरिङ	१	२	आंशिक
			मेची खोला	६	४,५,६,७,८,९	आंशिक
२२	बिष्णु गा.पा.	सर्लाही	लखनदेही खोला	७	२,३,४,५,६,७,८	आंशिक
२३	बिष्णुपुर गा.पा.	सप्तरी	खाडो नदी	१	६	आंशिक
२४	बोदे बर्साईन न.पा.	सप्तरी	बिहुल खोला	१०	१,२,३,४,५,६,१२,१३,१४,१५	आंशिक
२५	बुद्धशान्ति गा.पा.	भापा	बिरिङ खोला	१	२	पूर्ण
			मेची खोला	६	१,३,४,५,६,७	पूर्ण
२६	बुढीगंगा गा.पा.	मोरङ	बुढीखोला	५	२,३,४,५,६	आंशिक
२७	चक्रघटा गा.पा.	सर्लाही	लखनदेही खोला	८	१,२,३,४,८,९,१०,११	पूर्ण
२८	चौदण्डीगढी गा.पा.	उदयपुर	अधेरी-बरुवा- द्वार खोला	१०	१,२,३,४,५,६,७,८,९,१०	पूर्ण
२९	छिन्नमस्ता गा.पा.	सप्तरी	खाडो नदी	३	४,५,८	आंशिक
३०	चुलाचुली गा.पा.	इलाम	कनकाई नदी	१	१	आंशिक
			रतुवा नदी	५	२,३,४,५,६	आंशिक
३१	डाकनेश्वरी न.पा.	सप्तरी	बिहुल खोला	१	३	आंशिक
३२	दमक न.पा.	भापा	रतुवा नदी	१०	१,२,३,४,५,६,७,८,९,१०	पूर्ण
३३	देउमाई न.पा.	इलाम	कनकाई नदी	२	७,९	आंशिक
३४	देवानगञ्ज गा.पा.	सुनसरी	बुढीखोला	४	४,५,६,७	आंशिक
३५	धनगढीमाई न.पा.	सिरहा	बलान नदी	३	१२,१३,१४	आंशिक
३६	धनपाल गा.पा.	मोरङ	लोहन्द्रा नदी	४	१,५,६,७	आंशिक
३७	धनुषाधाम न.पा.	धनुषा	चारनाथ नदी	१	९	आंशिक
			कमला-बेलसोत-जोगिया	२	३,४	आंशिक
३८	धरान उपमहानगरपालिका	सुनसरी	बुढीखोला	५	४,५,६,८,१५	आंशिक
			कोकाहा खोला	१	२०	आंशिक
३९	दुधौली न.पा.	सिन्धुली	कमला उत्तर नदी	७	१,२,४,५,९,१०,१३	आंशिक
			कमला दक्षिण नदी	३	३,६,११	आंशिक
			तावा उत्तर	३	७,८,१४	आंशिक
			ठाकुर खोला	१	१२	आंशिक

क्र.सं	पालिका	जिल्ला	नदी प्रणाली	वडा संख्या	वडा नं.	ढाकेको क्षेत्र
४०	दुहवी न.पा.	सुनसरी	बुढी खोला	११	१,२,३,४,५,७,८,९,१०,११,१२	पूर्ण
४१	एकडारा गा.पा.	महोत्तरी	रातु नदी	६	१,२,३,४,७,८	पूर्ण
४२	गढी गा.पा.	सुनसरी	बुढी खोला	६	१,२,३,४,५,६	पूर्ण
४३	गणेशमान चारनाथ न.पा.	धनुषा	चारनाथ नदी	७	१,२,३,४,७,९,१०	पूर्ण
			कमला-बेलसोत-जोगिया	४	५,६,८,११	आंशिक
४४	गौरादह न.पा.	भापा	कनकाई नदी	२	७,९	आंशिक
			रतुवा नदी	३	४,५,६	आंशिक
४५	गौरीगञ्ज गा.पा.	भापा	कनकाई नदी	२	१,२	आंशिक
			रतुवा नदी	१	६	आंशिक
४६	गौशाला न.पा.	महोत्तरी	रातु नदी	४	१,२,३,४	आंशिक
४७	गोडैता न.पा.	सर्लाही	लखनदेही खोला	८	२,३,६,७,८,९,१०,११	आंशिक
४८	ग्रामथान गा.पा.	मोरङ	लोहन्द्रा नदी	५	२,३,४,६,७	आंशिक
४९	हल्दीबारी गा.पा.	भापा	मेची खोला	४	२,३,४,५	आंशिक
५०	हनुमाननगर कंकालिनी न.पा.	सप्तरी	खाडो नदी	१	१४	आंशिक
५१	हरिनगर गा.पा.	सुनसरी	बुढीखोला	१	३	आंशिक
५२	हरिपुर गा.पा.	सर्लाही	लखनदेही खोला	६	३,४,६,८,९,१०	आंशिक
५३	हरिवन न.पा.	सर्लाही	लखनदेही खोला	११	१,२,३,४,५,६,७,८,९,१०,११	पूर्ण
५४	इलाम न.पा.	इलाम	कनकाई नदी	१	११	आंशिक
५५	इनरुवा न.पा.	सुनसरी	बुढी खोला	६	२,५,६,७,९,१०	आंशिक
५६	इटहरी उ.म.न.पा.	सुनसरी	बुढी खोला	२०	१,२,३,४,५,६,७,८,९,१०, ११,१२,१३,१४,१५,१६, १७,१८,१९,२०	पूर्ण
५७	जहदा गा.पा.	मोरङ	लोहन्द्रा नदी	७	१,२,३,४,५,६,७	पूर्ण
५८	जलेश्वर न.पा.	महोत्तरी	रातु नदी	८	१,२,३,६,७,८,९,१२	आंशिक
५९	जनकनन्दनी गा.पा.	धनुषा	कमला-बेलसोत-जोगिया	६	१,२,३,४,५,६	पूर्ण
६०	भापा गा.पा.	भापा	बिरिङ	२	५,६	पूर्ण
			कनकाई नदी	५	१,२,३,४,७	पूर्ण
६१	कबिलासी न.पा.	सर्लाही	लखनदेही खोला	९	१,२,३,४,५,६,७,८,१२	पूर्ण

क्र.सं	पालिका	जिल्ला	नदी प्रणाली	वडा संख्या	वडा नं.	ढाकेको क्षेत्र
६२	कचनाकवल गा.पा.	भापा	बिरिङ नदी	१	१	आंशिक
			मेची खोला	६	२,३,४,५,६,७	आंशिक
६३	कल्याणपुर न.पा.	सिरहा	बताहा खोला	८	२,३,४,५,६,७,८,१२	आंशिक
६४	कमल गा.पा.	भापा	कनकाई नदी	४	१,२,३,४	आंशिक
			रतुवा नदी	३	५,६,७	आंशिक
६५	कमला न.पा.	धनुषा	कमला-बेलसोत-जोगिया	८	१,२,३,४,५,६,७,८	पूर्ण
६६	कमलामाई न.पा.	सिन्धुली	चदहा खोला	३	७,११,१२	आंशिक
			कमला उत्तर नदी	१	१०	आंशिक
			कमला दक्षिण नदी	४	८,९,१३,१४	आंशिक
६७	कनकाई न.पा.	भापा	बिरिङ नदी	८	१,२,३,४,५,६,७,८,९	पूर्ण
			कनकाई नदी	१	४	आंशिक
६८	कर्जन्हा न.पा.	सिरहा	बतहा खोला	३	५,६,७	आंशिक
			कमला-बेलसोत-जोगिया	४	१,२,३,४	आंशिक
६९	कटहरी गा.पा.	मोरङ	लोहन्द्रा नदी	६	२,३,४,५,६,७	पूर्ण
७०	कटारी न.पा.	उदयपुर	कमला-बेलसोत-जोगिया	१	१	आंशिक
			तावा दक्षिण	४	२,३,५,६	आंशिक
			तावा उत्तर	३	४,७,८	आंशिक
७१	कौडेना गा.पा.	सर्लाही	लखनदेही खोला	७	५,६,७,९,१०,११,१२	पूर्ण
७२	केराबारी गा.पा.	मोरङ	बुढी खोला	५	१,४,५,६,७	आंशिक
			लोहन्द्रा नदी	४	३,८,९,१०	आंशिक
७३	खडक न.पा.	सप्तरी	बिहुल खोला	६	१,२,३,४,५,८	आंशिक
७४	लहान न.पा.	सिरहा	बलान नदी	२४	१,२,३,४,५,६,७,८,९,१०, ११,१२,१३,१४,१५,१६,१७, १८,१९,२०,२१,२२,२३,२४	पूर्ण
७५	लालबन्दी न.पा.	सर्लाही	लखनदेही खोला	८	१,२,१०,११,१२,१३,१४,१५	आंशिक
७६	लक्ष्मीपुर पटारी गा.पा.	सिरहा	बलान नदी	१	६	आंशिक
७७	लेटाङ न.पा.	मोरङ	बक्राहा खोला	२	८,९	आंशिक
			लोहन्द्रा नदी	२	१,२	आंशिक
७८	लोहरपट्टी न.पा.	महोत्तरी	रातु नदी	४	३,४,५,८	आंशिक

क्र.सं	पालिका	जिल्ला	नदी प्रणाली	वडा संख्या	वडा नं.	ढाकेको क्षेत्र
७९	महादेवा गा.पा.	सप्तरी	खाडो नदी	२	१,२	आंशिक
८०	महोत्तरी गा.पा.	महोत्तरी	रातु नदी	५	२,३,४,५,६	आंशिक
८१	माई न.पा.	इलाम	कनकाई नदी	१०	१,२,३,४,५,६,७,८,९,१०	पूर्ण
८२	मलङ्गवा न.पा.	सर्लाही	लखनदेही खोला	९	१,२,३,४,५,६,७,८,१२	आंशिक
८३	माड्सेबुङ गा.पा.	इलाम	कनकाई नदी	२	३,५	आंशिक
			रतुवा नदी	२	४,६	आंशिक
८४	मनरा सिसवा गा.पा.	महोत्तरी	रातु नदी	८	१,२,३,४,५,६,७,८	पूर्ण
८५	मेचीनगर न.पा.	भापा	मेची खोला	१५	१,२,३,४,५,६,७,८,९, १०,११,१२,१३,१४,१५	पूर्ण
८६	मिकलाजुङ गा.पा.	मोरङ	बक्राहा खोला	६	१,२,३,४,५,६	आंशिक
			रतुवा नदी	३	७,८,९	आंशिक
८७	मिर्चैया गा.पा.	सिरहा	बतहा खोला	१०	१,२,३,४,५,६,७,८,९,१२	आंशिक
८८	मिथिला ग.पा.	धनुषा	रातु नदी	४	१,५,७,८	आंशिक
८९	नवराजपुर गा.पा.	सिरहा	बलान नदी	१	१	आंशिक
९०	पथरीशनिश्चरे न.पा.	मोरङ	बक्राहा खोला	४	१,२,३,४	आंशिक
९१	राजबिराज न.पा.	सप्तरी	खाडो नदी	१४	१,२,३,४,५,६,७,८,९,१०, ११,१२,१३,१५	पूर्ण
९२	रामधुनी न.पा.	सुनसरी	बुढीखोला	२	१,५	पूर्ण
९३	रामगोपालपुर न.पा.	महोत्तरी	रातु नदी	६	१,२,३,४,५,६	पूर्ण
९४	रङ्गेली न.पा.	मोरङ	लोहन्द्रा नदी	१	१	आंशिक
९५	रतुवामाई न.पा.	मोरङ	बक्राहा खोला	७	१,४,५,६,८,९,१०	पूर्ण
			रतुवा नदी	३	२,३,७	आंशिक
९६	रोङ्ग गा.पा.	इलाम	बिरिङ नदी	२	१,२	आंशिक
			मेची खोला	४	३,४,५,६	आंशिक
९७	रूपनी गा.पा.	सप्तरी	खाडो नदी	४	१,२,५,६	आंशिक
९८	सबैला न.पा.	धनुषा	कमला-बेलसोत-जोगिया	१२	१,२,३,४,५,६,७,८, ९,१०,१२,१३	पूर्ण
९९	शहिदनगर न.पा.	धनुषा	कमला-बेलसोत-जोगिया	९	१,२,३,४,५,६,७,८,९	पूर्ण
१००	सखुवानन्कारकट्टी गा.पा.	सिरहा	बलान नदी	३	३,४,५	आंशिक



क्र.सं	पालिका	जिल्ला	नदी प्रणाली	वडा संख्या	वडा नं.	ढाकेको क्षेत्र
१०१	साम्सी गा.पा.	महोत्तरी	रातु नदी	७	१,२,३,४,५,६,७	आंशिक
१०२	शम्भूनाथ न.पा.	सप्तरी	खाडो नदी	३	१,२,७	आंशिक
१०३	शिवसताक्षी न.पा.	भापा	कनकाई नदी	११	१,२,३,४,५,६,७,८, ९,१०,११	पूर्ण
१०४	सिरहा न.पा.	सिरहा	कमला-बेलसोत-जोगिया	९	३,४,५,६,१२,१३,१४, १५,१६	आंशिक
१०५	सुन्दरहरैचा न.पा.	मोरङ	बुढीखोला	६	३,४,५,६,७,८	आंशिक
			लोहन्द्रा नदी	५	१,९,१०,११,१२	आंशिक
१०६	सुनवर्षी न.पा.	मोरङ	बक्राहा खोला	६	२,३,६,७,८,९	आंशिक
१०७	सुरूङ्गा न.पा.	सप्तरी	बलान नदी	७	१,२,३,४,५,९,१०	पूर्ण
			बिहुल खोला	४	६,७,८,११	आंशिक
१०८	सुर्योदय न.पा.	इलाम	बिरिङ नदी	२	१३,१४	आंशिक
१०९	तिलाठी कोईलाडी गा.पा.	सप्तरी	खाडो नदी	३	१,२,३	आंशिक
११०	तिनपाटन गा.पा.	सिन्धुली	चदहा खोला	८	१,२,३,४,५,९,१०,११	आंशिक
१११	त्रियुगा न.पा.	उदयपुर	अधेरी-बरुवा-द्वार खोला	१०	७,८,९,१०,११,१२,१३, १४,१५,१६	आंशिक
			बलान नदी	३	४,५,६	आंशिक
११२	उदयपुरगढी गा.पा.	उदयपुर	बलान नदी	२	६,७	आंशिक
			तावा उत्तर	३	१,५,८	आंशिक
११३	उर्लाबारी न.पा.	मोरङ	बक्राहा खोला	६	१,२,३,४,५,८	पूर्ण
			रतुवा नदी	३	६,७,९	पूर्ण
	<b>जम्मा पालिका संख्या</b>	<b>११३</b>	<b>जम्मा वडा</b>	<b>७५७</b>		

## १२. साभा नदी प्रणाली

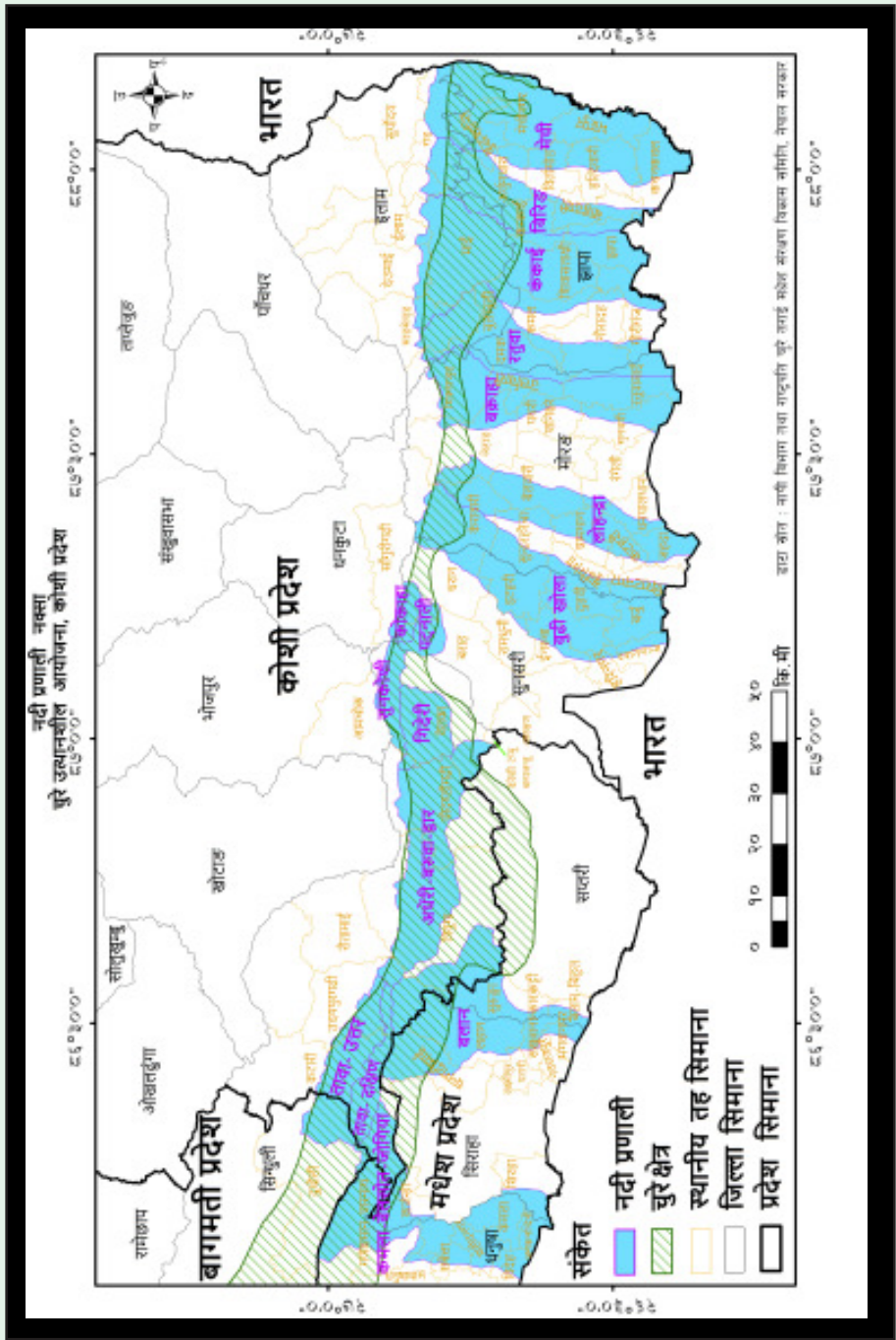
एउटै प्रदेश अन्तर्गत आयोजना क्षेत्रको दुई वा दुई भन्दा बढी जिल्लामा पर्ने नदी प्रणालीको व्यवस्थापकीय जिम्मेवारी सम्बन्धित प्रदेश आयोजना व्यवस्थापन इकाई (PPMU) लाई नै तोकिएको छ भने दुईवटा प्रदेश आयोजना व्यवस्थापन इकाईको कार्य क्षेत्र अन्तर्गत पर्ने साभा नदी प्रणालीहरू अन्तर्गतका आयोजना क्रियाकलापहरू व्यवस्थापन गर्नका लागि तोकिएका जिम्मेवारीहरू समन्वयात्मक ढंगले सम्पादन गर्ने गरी कुनै एक प्रदेश आयोजना व्यवस्थापन इकाई (PPMU) लाई तोकिएको छ । यस आयोजना अन्तर्गत दुई वा दुई भन्दा बढी जिल्ला हुंदै बग्ने नदीहरू निम्नअनुसार ६ वटा रहेका छन् ।

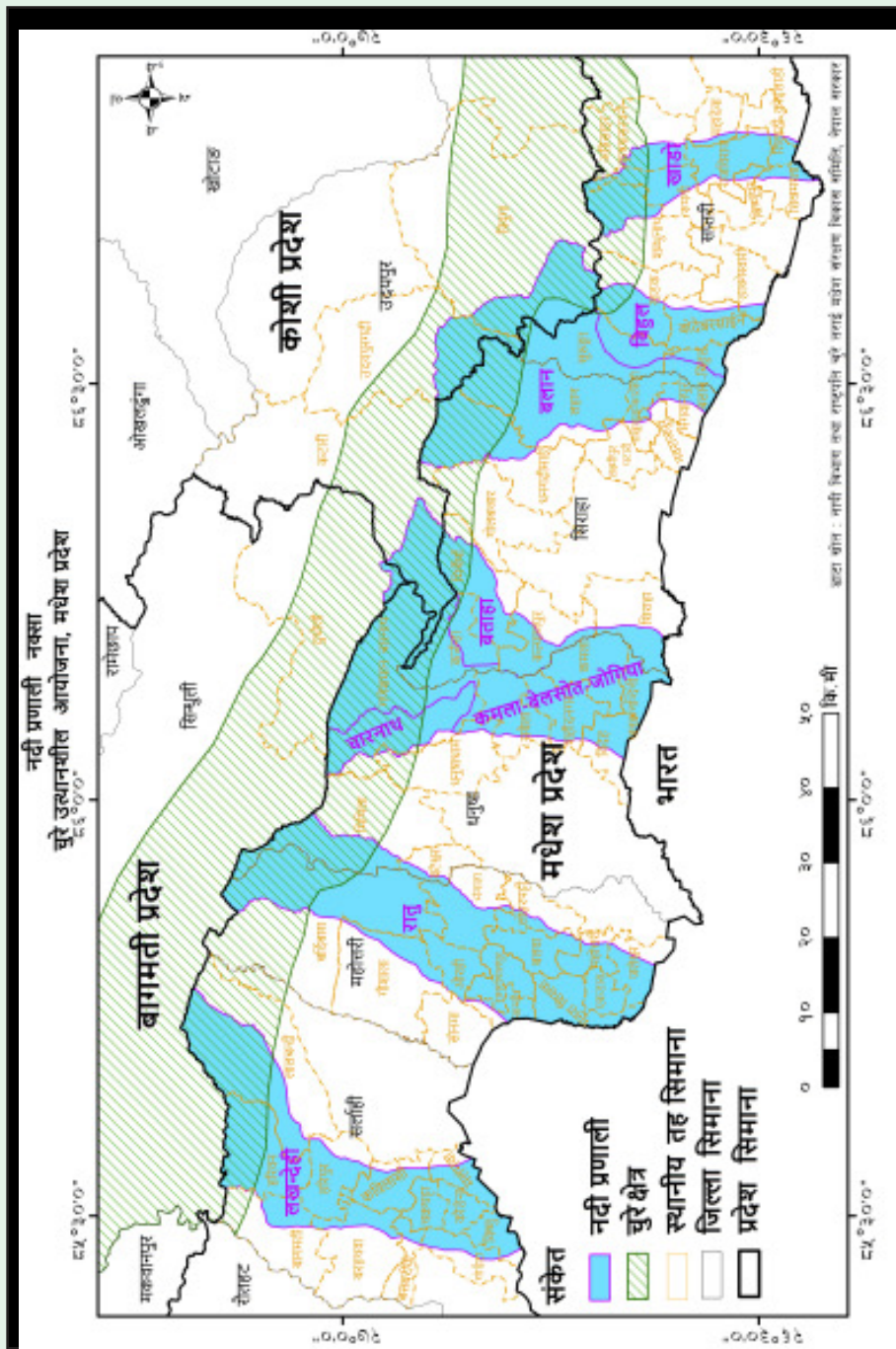
तालिका नं. ७: दुई वा दुई भन्दा बढी जिल्लाहरूमा पर्ने नदी प्रणालीहरू

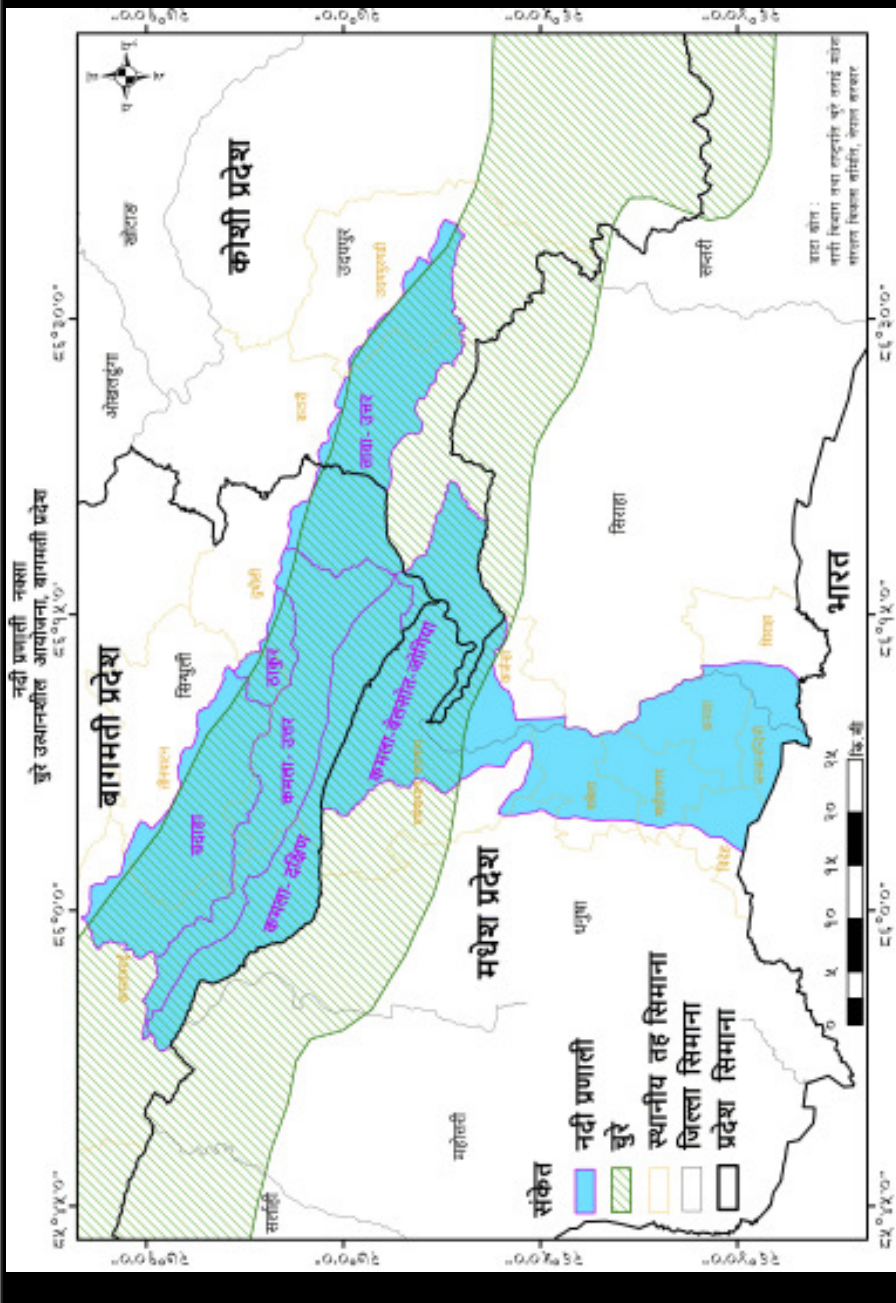
नदी प्रणालीको नाम	जिल्लाहरू	प्रदेश	कैफियत
रतुवा नदी	इलाम/मोरङ/भापा	कोशी प्रदेश	
बुढी खोला	मोरङ./सुनसरी	कोशी प्रदेश	
रातु नदी	महोत्तरी/धनुषा	मधेश प्रदेश	
बलान नदी	उदयपुर/सिरहा/सप्तरी	मधेश प्रदेश	
कमला-बेलसोत-जोगिया	उदयपुर/सिरहा/धनुषा/सिन्धुली	मधेश र बागमती प्रदेश	मधेश प्रदेश
तावा खोला उत्तर	उदयपुर/सिन्धुली	कोशी र बागमती	बागमती



कमला उत्तर नदी प्रणाली, सिन्धुली







### १३. आयोजनाको लक्षित प्रतिफल प्राप्त गर्न अवलम्बन गर्नु पर्ने अन्तरसम्बन्धित योजना तथा मानकहरू

आयोजनाले जलवायु परिवर्तन उत्थानशीलताका लागि काम गर्ने र यसलाई अर्भ वातावरण मैत्री र समावेशीताका लागि वातावरणीय र सामाजिक पक्षलाई दिगो र सुरक्षित रूपमा अगाडी बढाउन आयोजनाका सबै क्रियाकलापमा समेटन पर्ने नीतिहरू (Cross Cutting themes), वातावरणीय तथा सामाजिक व्यवस्थापन साथै सामाजिक समावेशीकरण व्यवस्थापन योजना अन्तर्गत लैङ्गिक कार्ययोजना (Gender Action Plan–GAP), आदिवासी जनजाती योजनाका (Indigenous People Plan–IPP) आधारमा काम गर्ने रणनीति रहेको छ ।



निर्माणाधिन संरक्षण पोखरी, सिन्धुली



भू क्षय रोकथाम तथा खोला किनारा कटान नियन्त्रणका लागि काँस, सिन्धुली



वन संरक्षण तथा व्यवस्थापनको लागि प्राकृतिक पुनर् उत्पादन सहयोग (ANR) कार्यक्रम कार्यान्वयनको सिलसिलामा सब-डिभिजन वन कार्यालय, सा.व.उ.स. उपभोक्ताहस्ताई तालिम प्रदान, कालिका सामुदायिक वन, मिथिला वडा नं. ११, धनुषा



चुरे क्षेत्रका नदी किनारा संरक्षण तथा व्यवस्थापनका लागि बाँस रोपण,  
कमला उत्तर नदी प्रणाली, सिन्धुली



गलछी नियन्त्रण गर्न निर्माण गरिएको चेकड्याम, सुनथौली सामुदायिक वन,  
दुधौली वडा नं. ११, सिन्धुली



Government of Nepal

Ministry of Forests and Environment

**Building a Resilient Churia Region in Nepal (BRCRN)**

**Project Management Unit**

Babarmahal, Kathmandu, Phone: 01-5341487,

Email: [brcrn.nepal@brcrn.gov.np](mailto:brcrn.nepal@brcrn.gov.np), Website: [brcrn.gov.np](http://brcrn.gov.np)